



BOX



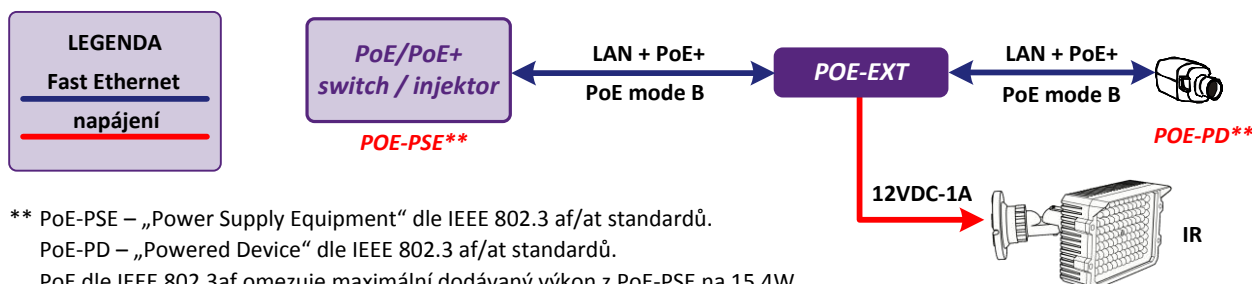
BOX na DIN35

- 12VDC napájení z PoE/PoE+
- Kompatibilní s PoE-B dle IEEE 802.3 af
- Kompatibilní s PoE-B dle IEEE 802.3 at
- Jemné přepětové ochrany
- Jednoduchá instalace
- Provozní teplota od -40°C do +70°C

OBJEDNACÍ NÁZEV	KÓD	NAPÁJENÍ
POE-EXT-1212-BOX *	4-100-110	PoE / PoE+
* součástí balení je držák pro instalaci na DIN35		



## POE-EXT - příklad připojení IR



\*\* PoE-PSE – „Power Supply Equipment“ dle IEEE 802.3 af/at standardů.

PoE-PD – „Powered Device“ dle IEEE 802.3 af/at standardů.

PoE dle IEEE 802.3af omezuje maximální dodávaný výkon z PoE-PSE na 15,4W

PoE+ dle IEEE 802.3at omezuje maximální dodávaný výkon z PoE-PSE na 25,5W

## PoE-EXT – popis a technické parametry

Extraktory PoE-EXT umožňují napájet z PoE/PoE+ verze B (páry 4-5 a 7-8) 2 nezávislá zařízení. Jedno je kompatibilní s PoE standardy IEEE802.3 af/at a druhé s napájením 12VDC/max. 1A. Po propojení kabelů dle obrázku výše zůstane extraktor nečinný až do okamžiku, kdy switch / injektor nadetekuje a klasifikuje PoE kompatibilní zařízení (PoE kamera). Poté se automaticky spustí a aktivuje výstup 12VDC / max. 1A. Typickým příkladem použití je napájení PoE kamery a zároveň IR přísvisvu nebo externího mikrofonu. Pokud je PoE PD zařízení detekováno jako PoE zařízení dle IEEE 802.3 af (max.15,4W), bude maximální výkon dodávaný z PoE-PSE omezen na 15,4W i když switch / injektor podporuje PoE+ (max. 25,5W). Řešením je použít switche LAN-RING a povolit na portu volbu „Ignore discovery“. Výstupní výkon je pak nezávislý na (ne)připojeném PoE-PD zařízení.

	Parametr	Hodnota	Jednotka	Poznámka
Porty LAN	Rychlost	10/100	Mbps	IEEE802.3
	Datové páry	1-2, 3-6		
	PoE páry	4-5, 7-8		
	PoE napětí	44...57	VDC	
Příkon PoE-EXT	Příkon PoE-EXT	Max. 1	W	
	Přenášený výkon do PoE PD	Max. 25,5	W	
Výstup 12VDC	Napětí	12	VDC	
	Proud	max. 1	A	
Mechanika	Rozměry	Viz strana 3		

## POE-EXT-1212-BOX

### Instalace a nastavení

#### 1. Montáž převodníku.

Nejprve přišroubujte extraktor k rovnému podkladu nebo přichyťte na DIN35. Montážní úchyty, vruty a šrouby jsou součástí příslušenství.

#### 2. Připojení LAN s PoE/PoE+

Dle obrázku vpravo připojte UTP kabelem ethernet 10/100Mbps (IEEE802.3) s PoE/PoE+ mode B ze switche nebo injektoru.

**Poznámka: PoE-B používá pro napájení páry 4-5 a 7-8.**

#### 3. Připojení koncového ethernet zařízení

Dle obrázku vpravo připojte UTP kabelem koncové ethernet PoE kompatibilní zařízení.

#### 4. Připojení zařízení napájeného 12VDC/1A

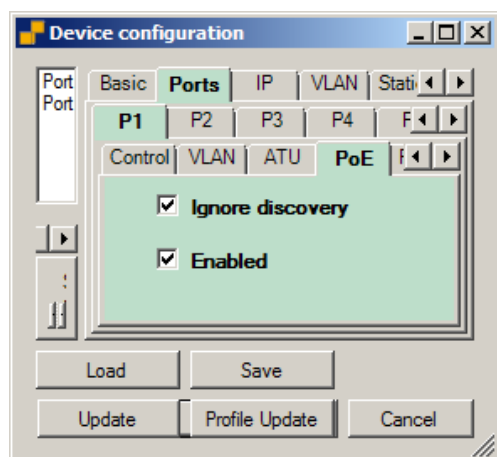
Do svorkovnice označené 12VDC připojte zařízení které má být z extraktoru napájené.

**POZNÁMKA 1:** V případě instalace ve venkovním prostředí doporučujeme extraktor kombinovat s přepětovou ochranou BREAK-100M-HIPOE.

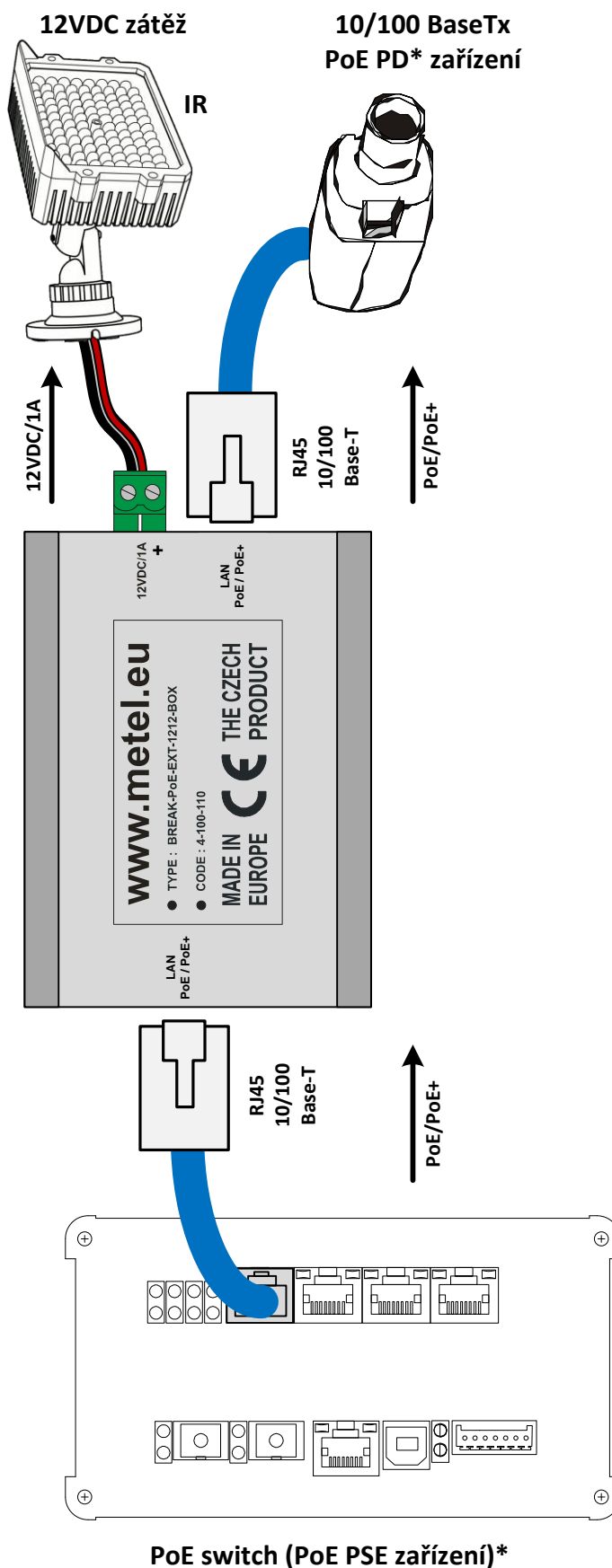
**POZNÁMKA 2:** Při napájení z PoE switchů LAN-BUS je na výstupu k dispozici maximální výkon 15,4W.

**POZNÁMKA 3:** Pro nastartování napájení 12V je nutné mít připojeno koncové PoE-PD\* zařízení. Tato podmínka neplatí pokud je použit LAN-RING switch s nastavenou volbou „Ignore discovery“. Výstupní výkon je pak nezávislý na (ne)připojeném PoE-PD\* zařízení.

**POZNÁMKA 4:** Pokud bude odběr z kamery a PoE EXT větší, než je dáno normou **IEEE802.3-af (at)**, dojde ke ztrátě PoE napájení z důvodu proudového omezení nastaveného na řídicím obvodu PoE PSE\*.



\* norma IEEE802.3-at 2009 definuje  
PoE PSE zařízení – „Power Supply Equipment“,  
tj. zdroj PoE napájení  
PoE PD zařízení – „Powered Device“,  
tj. zařízení napájené z PoE

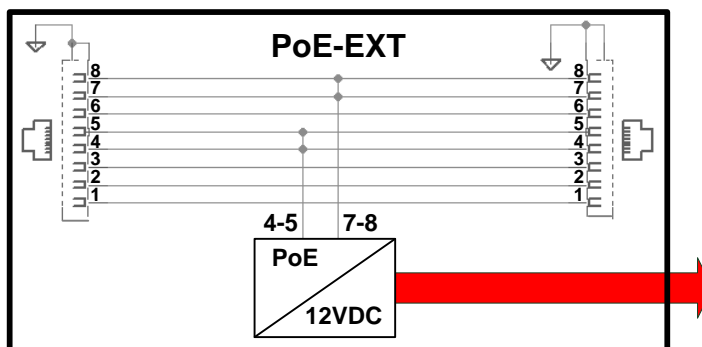


## POE-EXT

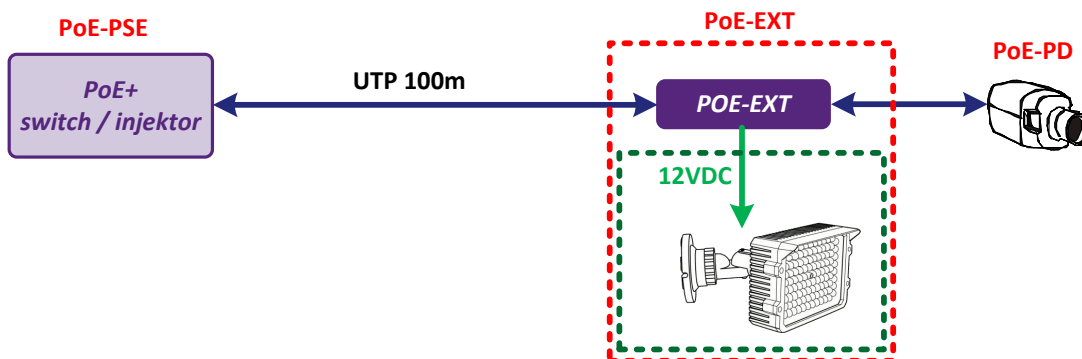
### PoE – extraktory

### Kompatibilita s PoE-B

PoE extraktory jsou kompatibilní pouze s PoE-B napájením přes vodiče 4-5 a 7-8 (nepodporují PoE-A napájení přes vodiče 1-2, 3-6). PoE-B je standardně používáno u PoE injektorů a některých průmyslových switchů (METEL). Komerční switche obvykle používají PoE-A přes signálové vodiče 1-2, 3-6.



### Blokové schéma zapojení



### Maximální příkon pro PoE-PD a 12VDC výstup

V tabulce níže jsou uvedeny maximální příkony pro PoE-PD zařízení (Powered Device dle IEEE 802.3-af/at) a zařízení napájené extraktorem z 12VDC, ve vzdálenosti 100m od PoE(+) switche nebo injektoru. Maximální ztráta na 100m Cat5e pro maximální proud 650mA (PoE+ PSE) je 4W (např. LAN-RING switche). Maximální ztráta na 100m Cat5e pro maximální proud 350mA (PoE PSE) je 1,5 W (např. LAN-BUS).

Příkon 12VDC [W]	Příkon PoE-EXT [W]	Příkon PoE-PD (PoE PSE)* [W]	Příkon PoE-PD (PoE+ PSE)* [W]
2	2,6	11,23	18,83
3	4	9,90	17,50
4	5,34	8,57	16,17
5	6,67	7,23	14,83
6	8	5,90	13,50
7	9,34	4,57	12,17
8	10,67	3,23	10,83
9	12	1,90	9,50
10	13,34	0,57	8,17
11	14,67	-----	6,83
12	16	-----	5,5
13	17,34	-----	4,17
14	18,67	-----	2,83
15	20	-----	1,50
16	21,34	-----	0,17

\*při délce 100m UTP

Instalace POE-EXT na rovný podklad nebo DIN35

