

6. OSTATNÍ HLÁŠENÍ

Níže uvedená hlášení se mohou objevit kdykoliv.

Akumulátory v jednotce S300RPTU musí být nahrazeny. „Low Battery“ (nízké napětí akumulátorů). Dle obr.1 se k akumulátorům lze dostat po odšroubování čtyř šroubů (8) a odstraněním zadního krytu. Náhradní tři baterie jsou 1,5V LR03(AAA). Prosím přesvědčete se o správné polaritě akumulátorů.

Low Battery
in RPTU

VAROVÁNÍ: V žádném případě nikdy neodstraňujte zálohovací akumulátor (6). Způsobilo by to ztrátu reálného času a jednotka S300RPTU by přestala pracovat. Neporušujte, nenahrazujte nic vyjma hlavních baterií, jinak můžete způsobit trvalé poškození jednotky.

Low Battery
in S300SAT

Baterie v jednotce S300SAT potřebují vyměnit dle instrukcí v části 7.

RPTU
Faulty!

Ztráta informace o reálném čase na jednotce S300RPTU. Znemohňuje jakoukoliv operaci vyjma vypnutí jednotky.

UPOZORNĚNÍ: Pokud se objeví toto hlášení, jednotka musí být vrácena OLYMPO controls k opravě a přeprogramování.

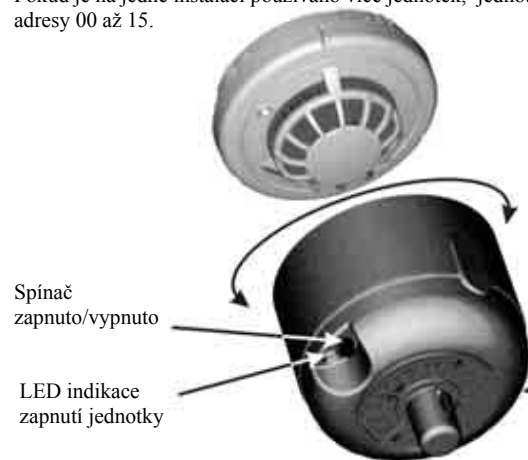
Goodbye ...

„Goodbye ...“ (Na shledanou) Toto hlášení se objeví při vypínání jednotky.

7. JEDNOTKA PŘENOSU S300SAT „klobouk“

Úkolem komunikační jednotky S300SAT je zajistit radiovou komunikaci mezi hlásičem a programovací a testovací jednotkou S300RPTU na vzdálenost do 4,5m. „Klobouk“ S300SAT lze zachytit o hlásič řady 300, umístěný v patičce B401R. Pokud je hlásič řady 300 umístěn v relové patičce, „klobouk“ S300SAT musí být přidržen na hlásiči pomocí montážní tyče.

Pokud je na jedné instalaci používáno více jednotek, jednotkám S300SAT a S300RPTU mohou být přiřazeny adresy 00 až 15.



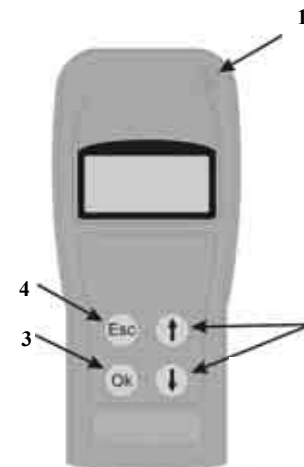
Nasaďte jemně „klobouk“ S300SAT na hlásič. Poté „kloboukem“ s citem otáčejte vpravo nebo vlevo pod jemným tlakem směrem k hlásiči, dokud „klobouk“ nezapadne. Pro odstranění „klobouku“ použijte opačný postup.

Prostor pro baterie
2x MN1604(6RL61) 9V alkalické
Nejsou součástí dodávky jednotky S300SAT.



Uživatelský návod pro programovací a testovací jednotku S300RPTU („telefon“) a komunikační jednotku S300SAT („klobouk“)

Obr.1: S300RPTU



120_0006

Obr.2: S300RPTU
baterie
3 x 1,5V LR03(AAA)



Úvod

Velice se omlouváme, že se nám nepodařilo zajistit, aby jednotka S300RPTU komunikovala v českém jazyce. Tento návod využívá hlášení na displeji v jazyce anglickém.

Programovací a testovací jednotka S300RPTU je určena pro bezdrátovou komunikaci s hlásiči System Sensor řady 300.

Komunikace probíhá přes indikační LED diodu hlásiče dvojím způsobem:

1. Přímá infračervená komunikace mezi hlásičem a jednotkou S300RPTU na vzdálenost cca 3cm.
2. Použitím radiokomunikační jednotky S300SAT, která může být nasazena na hlásič vhodnou montážní tyčí, na vzdálenost do 4,5m.

Na displeji jednotka S300RPTU je zobrazeno menu. V menu se lze pohybovat prostřednictvím tlačítek, viz. obr.1:

- (1) Spínač Zapnuto/ Vypnuto
- (2) Tlačítka pro pohyb v menu nahoru ↑ a dolů ↓
- (3) OK tlačítko pro výběr požadované funkce
- (4) Esc tlačítko pro návrat k předchozímu menu

Zapnutí jednotky

Series 300
 RPTU - v.L2
 READY

Po zapnutí jednotky S300RPTU se na displeji zobrazí nápis uvedený vlevo. Po cca 5 sekundách je nahrazen prvním nebo hlavním menu.

Hlavní menu

Hlavní menu má následujících šest položek:

ACQUIRE ↓1
 Detector
 Settings

Načte se současné nastavení hlásiče včetně typu, druhu, adresy, zaprštění a hodnoty komory, citlivosti, servisního data, módu LED diody, měsíce a roku výroby viz. část 2.

Last
 Detector
 Read

Zobrazí se naposledy načtené informace viz. část 2.

Write
 Detector
 Settings

Naprogramuje se nové nastavení hlásiče včetně adresy, citlivosti, módu LED diody viz.část 3.

Write
 NEW
 Service Date

Proběhne test zda byla provedena řádná údržba hlásiče. Pokud je test úspěšný, jako nové datum servisu se zapíše současné datum viz. část 4.

Alarm
 Test
 Press OK x 2

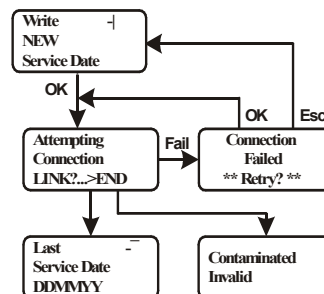
Hlasič se uvede do stavu poplach viz. část 5.

RPTU
 Settings

Umožňuje uživateli nastavit jazyk (žel ne češtinu) a způsob komunikace: přímou tj. hlásič – „telefon“ anebo rádiovou tj. hlásič-„klobouk“-„telefon“ viz. část 1.

OLYMPO controls s.r.o.
 Havránkova 33
 619 00 Brno
 Obchodní oddělení: 5 43558 101
 Technická podpora: 5 43558 120
 Email: pozar@olympo.cz
www.olympo.cz

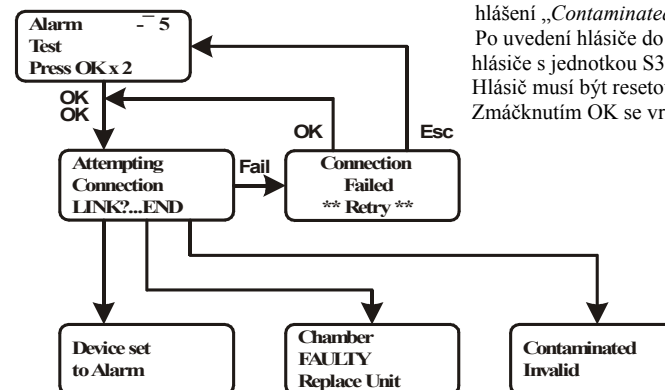
4. ZÁPIS NOVÉHO DATA ÚDRŽBY / SERVISU HLÁSIČE – menu 4.

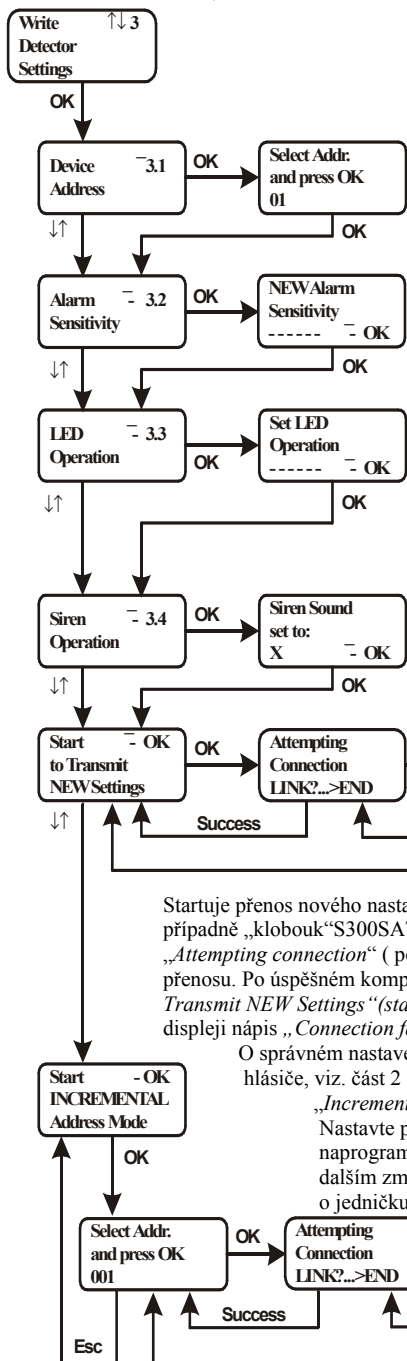


Pokud byla provedena řádná údržba hlásiče, tj. optický hlásič byl vyčištěn, tato funkce zapíše do paměti hlásiče současný datum jako datum nového servisu a v případě úspěšného přenosu se na displeji zobrazí nové datum. V opačném případě se na displeji objeví nápis „Contaminated Invalid“, znamenající, že hlásič musí být vyčištěn.
 „Write NEW Service Date“ (zápis nového data údržby)
 „Attempting Connection“ (pokus o spojení, probíhá přenos)
 „Fail“ (porucha)
 „Connection Failed **Retry? **“ (neúspěšný přenos **opakovat?**)
 „Last Service Date“ (poslední datum údržby)
 „Contaminated Invalid“ (zaprštěný, chybný)

5. TEST HLÁSIČE – menu 5.

Tato procedura zpustí test komory hlásiče. Pokud je test úspěšný, elektronika hlásiče je uvedena do stavu poplach. Na displeji se objeví „Device set to Alarm“ (Hlasič je uveden do stavu poplach). Pokud je test komory neúspěšný, na displeji se objeví hlášení „Chamber FAULTY Replace Unit“ (VADNÁ komora. Nahrďte hlásič). Pokud je komora zaprštěna, na displeji bude hlášení „Contaminated Invalid“ (Komora zaprštěna). Po uvedení hlásiče do stavu poplach, komunikace hlásiče s jednotkou S300RPTU bude přerušena. Hlasič musí být resetován z řídicí ústředny. Zmáčknutím OK se vrátíte do hlavního menu.





Použijte šipky ↑↓ k nastavení adresy 001 až 032.
 Nastavení potvrďte zmáčknutím **OK**.
Továrně nastavená adresa je 000.

Použijte šipky ↑↓ k nastavení citlivosti „Low“ (nízké), „Medium“ (střední), „High“ (vysoké).
 Nastavení potvrďte zmáčknutím **OK**.
Továrně nastavená citlivost je střední.

Použijte šipky ↑↓ k nastavení módu zelené LED diody v klidovém stavu hlásiče: tovární nastavení „No Blink“ (neblíká) nebo „Blink“ (blíká).
 Nastavení potvrďte zmáčknutím **OK**.

Použijte šipky ↑↓ k nastavení zvuku sirény 1 až 6.
 Tato funkce není k dispozici.

Startuje přenos nového nastavení do paměti hlásiče. (Ujistěte se, že je hlásič napájen a případně „klobouk“ S300SAT zapnut.) Na displeji se objeví na několik sekund nápis „Attempting connection“ (pokus o spojení) a na sloupcovém indikátoru lze sledovat průběh přenosu. Po úspěšném kompletním přenosu nového nastavení se na displeji objeví „Start to Transmit NEW Settings“ (start nového přenosu). V případě neúspěšného přenosu bude na displeji nápis „Connection failed **Retry?***“ (neúspěšný přenos **opakovat?***).

O správném nastavení hlásiče se lze přesvědčit načtením nových parametrů hlásiče, viz. část 2 tj. menu 1.

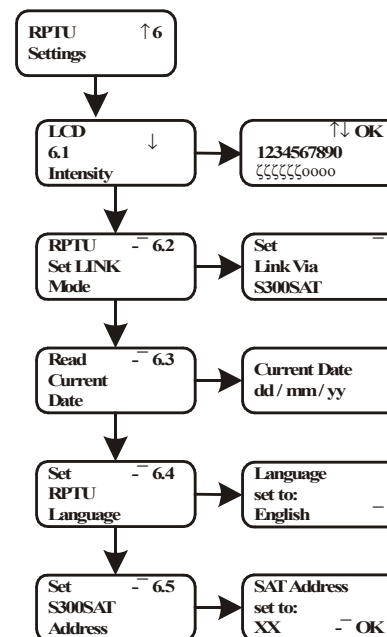
„Incremental Address Mode“ (mód automatické posloupné adresace hlásičů)
 Nastavte počáteční nejnižší adresu. Po zmáčknutí **OK** v tomto módu se naprogramuje první hlásič s počáteční adresou. Po úspěšném přenosu a dalším zmáčknutí **OK** se naprogramuje další hlásič automaticky s adresou o jedničku vyšší. Tento postup opakujte.

1. NASTAVENÍ „telefonu“ S300RPTU a „klobouku“ S300SAT

Ještě před započítím jakékoliv komunikace s hlásiči je nutné nakonfigurovat jednotky S300RPTU a S300SAT. Tento postup stačí provést pouze jednou. Jejich nastavení zůstává až do další změny prostřednictvím programovací jednotky S300RPTU.

Proveďte zda během nastavování je v činnosti pouze jedna jednotka S300RPTU a jedna jednotka S300SAT v rozmezí 10m.

Zapněte obě jednotky S300RPTU a S300SAT. Posuvem v hlavním menu najdete „RPTU Settings“ (nastavení RPTU).



Použijte šipky ↑↓ k nastavení vhodné **intenzity pozadí displeje**. Nastavení potvrďte zmáčknutím **OK**.

Použijte šipky ↑↓ k nastavení **přímé komunikace RPTU** anebo **komunikace prostřednictvím „klobouku“ S300SAT**. Nastavení potvrďte zmáčknutím **OK**.

Zobrazí se současné datum ve formátu **den/ měsíc/ rok** (založeno na GMT). Odejděte zmáčknutím **OK**.

Použijte šipky ↑↓ k nastavení **jazyka** (čeština není k dispozici). Nastavení potvrďte zmáčknutím **OK**.

„Klobouk“ S300SAT lze nastavit **adresu** 00 až 15 k zamezení přeslechů mezi více jednotkami S300SAT na jedné instalaci. K nastavení adresy použijte šipky ↑↓. Nastavení potvrďte zmáčknutím **OK**.

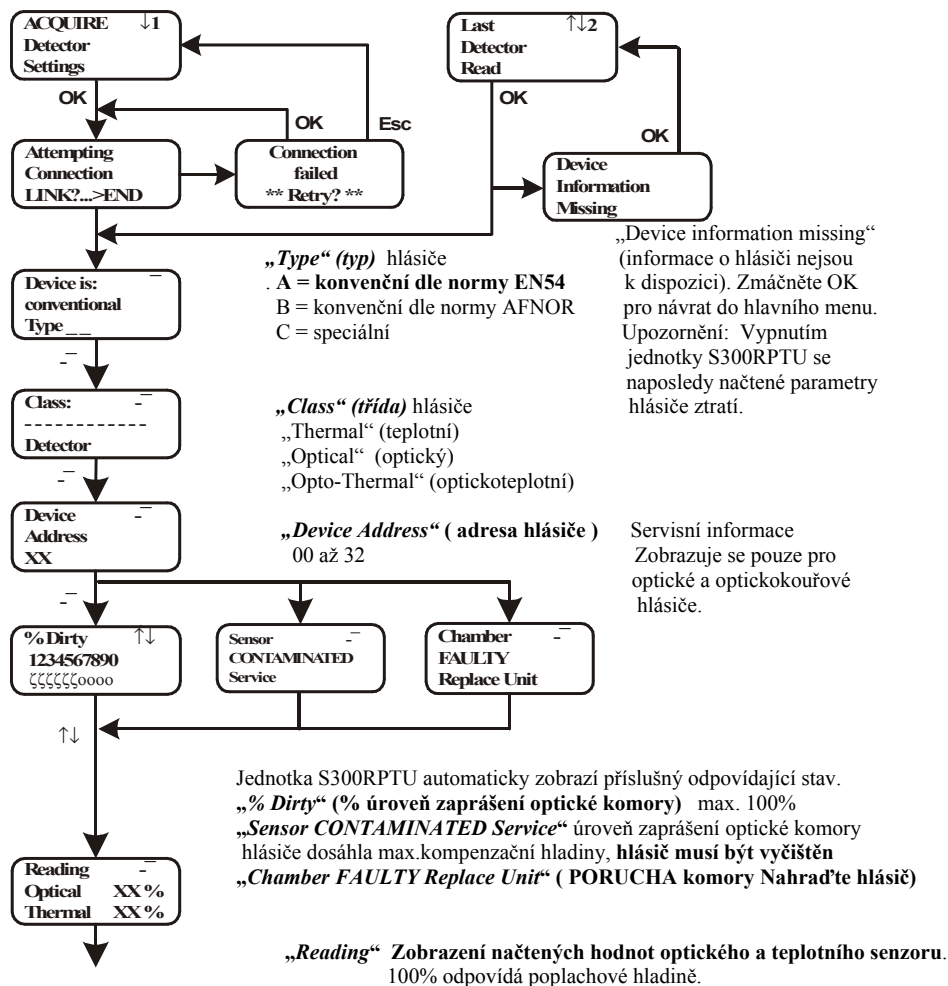
Během jednoho vstupu do menu 6 lze nastavení RPTU provést pouze jednou. Po nastavení se automaticky na displeji na několik sekund zobrazí „***READY***“ (hotovo, připraven) a

*** READY ***

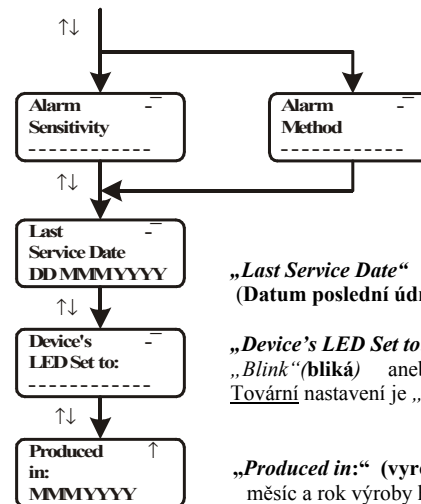
poté se na displeji objeví menu „Acquire Detector Settings“ (načtení nastavení hlásiče). Pokud je změněna adresa jednotky S300SAT před zobrazením „***READY***“ na displeji prokmitne nápis „Attempting Connection“ (pokus o spojení).

2. NAČTENÍ PARAMETRŮ HLÁSIČE – menu 1 / zobrazení naposledy načtených dat – menu 2.

Zkontrolujte zda je příslušný hlásič napájen a případně zda je zapnuta jednotka S300SAT (klobouk.)
 Pokud není uvedeno jinak, totožná hlášení se týkají jak nového načtení nastavení hlásiče – menu 1,
 tak zobrazení naposledy načtených dat z hlásiče – menu 2:



Pokračování na druhé straně.



3. NOVÉ NASTAVENÍ a NAPROGRAMOVÁNÍ HLÁSIČE – menu 3.

V menu 3 lze zvolit nové, případně pozměnit nastavení hlásiče a následně toto nastavení nahrát do paměti hlásiče.