

**SD-728**  
**SD-728-I**



Detektory SD-728 a SD-728-I jsou notifikovány dle harmonizované normy ČSN EN 14604. Číslo CPD certifikátu je **0786-CPD-20405**.

Tím jsou autonomními hlásiči kouře ve smyslu Vyhlášky č.23/2008 Sb. o technických podmínkách požární ochrany staveb.

## Úvod

Detektory SD-728 a SD-728-I jsou autonomní hlásiče kouře, neobsahující radioaktivní materiály. Nedetekují teplo, plamen a plyny.

Detektory jsou navrženy pro včasné varování před začínajícími a rozvíjejícími se požáry prostřednictvím detekce kouře. Detektory signalizují nebezpečí pomocí vnitřní sirény o hlasitosti 85dB/3m a blikající červené LED diody.

Tato signalizace umožňuje abyste včas zamezili dalšímu šíření požáru, např. pomocí hasicího přístroje, případně opustili budovu.

Nicméně detektory Vás mohou včas varovat pouze pokud jsou nainstalovány v místnosti s požárním rizikem a dále řádně udržovány a testovány dle tohoto návodu.

Detektory nejsou určeny pro instalaci v průmyslovém prostředí.

## DETEKČNÍ OBLAST DETEKTORU

Detekční oblast detektoru je **60m<sup>2</sup>**. Přesněji **válec o poloměru kruhové podstavy 6m a max.**

**doporučené výšce 6m.** Detektor instalujte vždy na strop co nejbližší středu místnosti. Pokud to není možné, najděte jiné vhodné místo na stropě se vzdáleností min. 0,5m od kterékoliv svislé stěny.

Zkontrolujte zda vzdálenost detektoru od kterékoliv rohu místnosti je menší než 6m.

Ve všech směrech pod detektorem se musí udržovat volný prostor alespoň 0,5 m.

## UMÍSTĚNÍ DETEKTORU

Min. počet detektorů umístěných v bytové jednotce anebo rodinném domě je dán

VYHLÁŠKOU č.23/2008 Sb. o **technických podmínkách požární ochrany staveb**, v níž se uvádí:

### § 14 Vybavení stavby požárně bezpečnostním zařízením

(3) Stavba uvedená v § 15 až 18 a 28 musí být vybavena zařízením autonomní detekce a signalizace uvedeným v příloze č. 5.

**Zařízením autonomní detekce a signalizace se** dle přílohy č. 5 vyhlášky rozumí

- autonomní hlásič kouře podle české technické normy ČSN EN 14604, nebo
- hlásič požáru podle české technické normy řady ČSN EN 54 "Elektrická požární signalizace" a to například část 5, část 7 a část 10; tyto hlásiče jsou použity například v lince elektrických zabezpečovacích systémů v souladu s českými technickými normami řady ČSN EN 50131 "Poplachové systémy – Elektrické zabezpečovací systémy".

### § 15 Rodinný dům a stavba pro rodinnou rekreaci

(5) Rodinný dům musí být vybaven zařízením autonomní detekce a signalizace. Toto zařízení musí být umístěno v části vedoucí k východu z bytu nebo u mezonetových bytů a rodinných domů s více byty v nejvyšším místě společné chodby nebo prostoru. Jedná-li se o byt s podlahovou plochou větší než 150 m<sup>2</sup>, musí být umístěno další zařízení v jiné vhodné části bytu.

### § 16 Bytový dům

(2) V bytovém domě musí být každý byt vybaven zařízením autonomní detekce a signalizace. Toto zařízení musí být umístěno v části bytu vedoucí směrem do únikové cesty. Jedná-li se o byt s podlahovou plochou větší než 150 m<sup>2</sup> a v mezonetových bytech, musí být umístěno další zařízení v jiné vhodné části bytu.

v otvoru pro baterii a v otvorech po obvodu detektoru z jeho zadní strany.

Případné nečistoty okolo testujícího tlačítka odstraňte párátkem.

Povrch detektoru otřete / vyčistěte vlhkým jemným hadříkem. Dovnitř detektoru se nesmí dostat voda.

( Při roční údržbě doporučujeme vyměnit baterii ).

Připojte baterii zpět ke svorkám a vložte ji s citem do prostoru pro baterii. Nyní kryt baterie zavřete.

Přesvědčte se, že kryt baterie je úplně zavřený až na doraz.

Detektor otestujte zmáčknutím testujícího tlačítka, viz. TESTOVÁNÍ DETEKTORU.

Pokud detektor reaguje správně, tj. rozezná se vnitřní siréna, umístěte jej zpět na strop do držáku rotačním pohybem ve směru hodinových ručiček.

## ZÁRUKA

Dovozce

ADI-OLYMPO

Honeywell spol. s r.o. – Security Products o.z.

Havránkova 33

619 00 Brno

poskytuje záruku na detektor ( ne baterii ) 2 roky při jeho normálním užívání.

Na detektor nebude poskytnuta záruka, pokud bude servisním oddělením dovozce ADI-OLYMPO zjištěno

- otevření detektoru s výjimkou krytu baterie
- nepatřičné užívání detektoru
- zřejmé nedodržení postupů a doporučení uvedených ve výše uvedeném návodu.



**Poznámka:** Ačkoliv detektory neobsahují žádné škodlivé materiály, nevyhazujte je do odpadků. Předějte je na sběrné místo elektronického odpadu.

- vnitřní siréna detektoru SD-728 přerušovaně píská  
( vnitřní sirény všech propojených detektorů SD-728-I přerušovaně pískají )

**Poplachový stav sám ustane po důkladném vyvětrání zakouřené místnosti.  
Takže otevřete okno, vyvětrejte místnost a poplachová signalizace sama ustane.**

Nevypínejte ( neodpojujte baterku ) za účelem odstranění poplachového stavu.

## PORUCHOVÝ STAV

Detektor signalizuje nízké napětí baterie „pípnutím“ sirénky každých 32 sekund po dobu cca 30 dnů před úplným vybitím baterie.

## TESTOVÁNÍ DETEKTORU

Detektor testujte min. **jednou za 30 dnů**. Zmáčkněte testující tlačítko dokud se nerozezní vnitřní siréna. Pokud detektor nereaguje správně, zkontrolujte zda není vybitá baterie. Pokud je baterie v pořádku a detektor nereaguje rozhoukáním na zmáčknutí testujícího tlačítka, detektor musí být opraven, respektive vyměněn.

Zmáčknutí tlačítka testuje pouze elektroniku detektoru.

Doporučujeme uskutečnit **po instalaci a následně jednou za půl roku** test plynem simulujícím kouř. Tento test prověří zda detektor skutečně reaguje na kouř.

Doporučujeme použít **35ml Mini-Chekkit** anebo **150ml Chekkit** výrobce NO CLIMB.



Sprej před použitím důkladně protřepte.

Ze vzdálenosti 30cm ( skutečně ne bližší ) až 1m stříkněte jednu dávku plynu vzhůru směrem k detektoru. Dávkou se rozumí stlačení spreje na dobu 0,5 až 1 sekundy.

Pokud detektor nezareaguje, opakujte dávku plynu ( i vícekrát ) po 10 sekundách.

Pokud detektor není vybuzen do poplachu, tj. nerození se siréna, může být vadný.

Vybuzený detektor přestane pískat až po vyvětrání testujícího plynu z detekční komory.

### UPOZORNĚNÍ

Detektor nikdy netestujte otevřeným plamenem. Mohlo by dojít ke zničení detektoru ( případně podpálení Vašeho domova ).

## SERVIS DETEKTORU

### 1. Baterie

Detektor signalizuje nízké napětí baterie „pípnutím“ sirénky každých 32 sekund po dobu cca 30 dnů před úplným vybitím baterie. Baterii ihned vyměňte.

Doporučujeme mít v zásobě záložní baterii.

Doporučené typy jsou Eveready #522, #1222, #216; Duracell #MN1604; or Gold Peak #1604P, #1604S; or Ultralife U9VL-J.

### 2. Roční údržba

Detektor minimálně jednou ročně sejměte ze stropu rotačním pohybem proti směru hodinových ručiček. Otevřete kryt baterie a baterii vyjměte. **Detektor dále nerozebírejte.** Vysajte detektor s použitím jemných kartáčových nástavců. Odstraňte všechen prach především z čelního otvoru uprostřed mřížkování ( naproti testujícího tlačítka ) a dále

## § 17 Stavba ubytovacího zařízení

(7) Stavba ubytovacího zařízení, u které nevzniká požadavek na vybavení elektrickou požární signalizací, musí být vybavena zařízením autonomní detekce a signalizace. Zařízení autonomní detekce a signalizace musí být umístěno v každém pokoji pro hosty, společných prostorech a v části vedoucí k východu z domu, pokud se nejedná o chráněnou únikovou cestu.

Detektor je určen pro instalace v jednotlivých místnostech BYTU, RODINNÉHO DOMU a UBYTOVACÍHO ZAŘÍZENÍ.

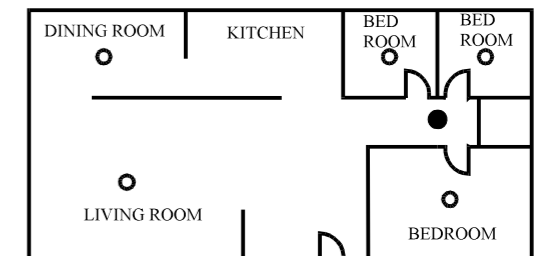
Detektor umístěný POUZE v předsíni, hale, schodišti neposkytuje včasné varování o požáru v celé ubytovací jednotce.

Proto doporučujeme umístit další detektory dle níže uvedených rad s prioritou / dokonalostí vykrytí Vašeho domova směrem shora dolů:

- Obr. 1 instalujte detektor vně oblasti ložnic

**Plné kroužky** – doporučení pro umístění minimálního počtu detektorů.

**Prázdné kroužky** – doporučení pro umístění dalších detektorů

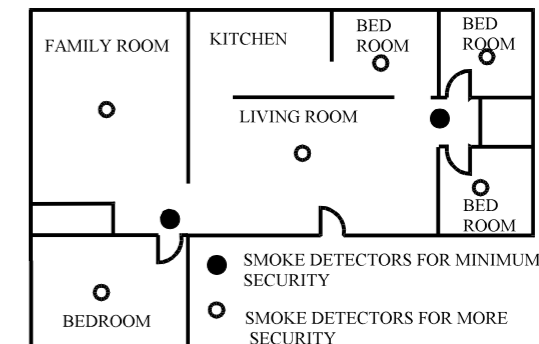


- SMOKE DETECTORS FOR MINIMUM SECURITY
- SMOKE DETECTORS FOR MORE SECURITY

- Obr. 2 dva detektory instalujte v předsíni se souvisejícími dvěma skupinami ložnic

**Plné kroužky** – doporučení pro umístění minimálního počtu detektorů.

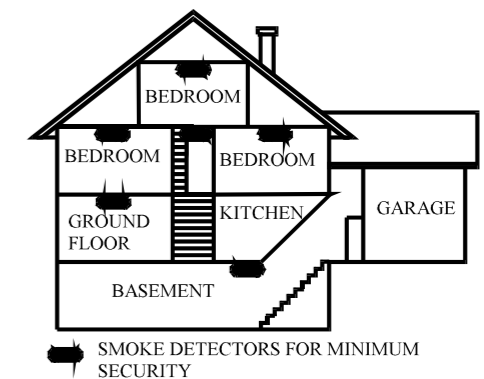
**Prázdné kroužky** – doporučení pro umístění dalších detektorů



- SMOKE DETECTORS FOR MINIMUM SECURITY
- SMOKE DETECTORS FOR MORE SECURITY

- Obr. 3 instalujte min. 1 detektor na každé podlaží mezonetového bytu a vícepodlažního domu

- instalujte min. 2 detektory na jednu domácnost
- instalujte kouřový detektor v každé ložnici



- SMOKE DETECTORS FOR MINIMUM SECURITY

- pokud je uhlopříčka ložnice delší než 12m, instalujte v ní dva detektory
- instalujte detektor v každé místnosti kde může někdo spát s přivřenými anebo zavřenými vstupními dveřmi
- instalujte detektor ve vrcholu, na stropě schodiště
- instalujte další detektory v obývacím pokoji, jídelně, skladovacích místnostech, atd.

## NEVHODNÉ UMÍSTĚNÍ DETEKTORU

Aby nedocházelo k falešným poplachům detektory umístěte do vzdálenosti větší než 6m od prostor kde vznikají zplodiny hoření nebo pára. Takovými zdroji mohou být

- kuchyň s malou ventilací
- sporák, trouba v kuchyni
- krb
- koupelna
- ohříváče vody, bojler
- déle nastartované auto v garáži

Neinstalujte detektory

- do otevřených prostor
- do místností mimo pracovní teplotní rozsah detektoru 4°C až 38°C
- do prašných prostor
- ve vzdálenosti do 2m od klimatizace, ventilátorů, digestoří.

Detektory nezapouštějte do stropu. Kouř by nedostoupal k detektoru z důvodu chladné vrstvy u stropu.

## UPOZORNĚNÍ

Nevypínejte ( neodstraňujte baterku ) detektory za účelem odstranění falešných poplachů. Otevřete okno, vyvětrejte místnost a poplachová signalizace sama ustane.

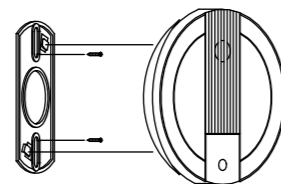
## INSTALACE

Detektory SD-728 a SD-728-I jsou určeny k instalaci na rovný strop, ve výjimečných případech na šikmý strop.

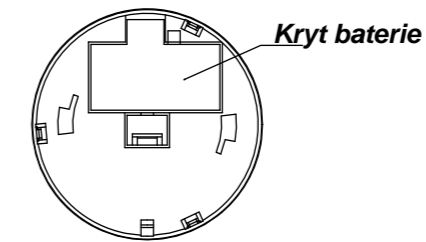
Detektory verze SD-728-I lze propojovat navzájem ( 2 až 38 detektorů ).

Rozhodněte se kde bude detektor umístěn ( přečtěte si příslušnou část manuálu UMÍSTĚNÍ DETEKTORU).

1. Na strop narýsujte čáru 85mm dlouhou.
2. Rotačním pohybem proti směru hodinových ručiček oddělte držák detektoru od jeho hlavice.
3. Držák detektoru přiložte ke stropu tak, aby narýsovaná čára byla uprostřed podél montážních otvorů. Označte si na stropě místa pro vyvrtání dvou otvorů.
4. Odstraňte držák detektoru.
5. Vyvrtejte díry pro hmoždinky vrtákem o průměru 5mm. Hmoždinky a vrtuty jsou součástí balení detektoru. Během vrtání dbejte aby se prach nedostal do hlavice detektoru.
6. Do vyvrtaných otvorů umístěte hmoždinky, pomocí vrtutů připevněte držák detektoru ke stropu.



## 7. Instalace baterie



K napájení detektoru používejte pouze alkalické baterie. Otevřete kryt baterie, baterii vyjměte, rozbalte, zapojte ji do konektoru. Baterii se zapojeným konektorem zastrčte zpět. Zmáčkněte testující tlačítka na dobu cca 3 sekund dokud vnitřní sirénka detektoru nepískne. Zároveň zkontrolujte, že červená LED dioda uvnitř testujícího tlačítka bliká. Pokud detektor jednou, dvakrát pískne a červená dioda bliká, znamená to, že detektor pracuje správně. Nyní kryt baterie zavřete. Přesvědčte se, že kryt baterie je úplně zavřený až na doraz.

## 8. Propojení detektorů SD-728-I

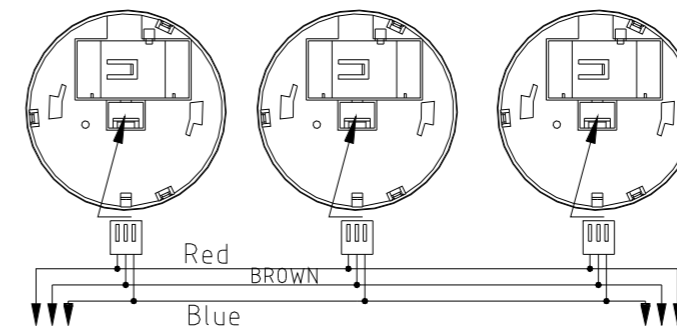
Detektory SD-728-I umožňují propojení 2 až 38 detektorů. Doporučená max. délka kabelu propojujícího detektory je 300m. Doporučený průměr vodičů kabelu je 1mm.

Propojte navzájem všechny detektory.

Zkontrolujte zda jsou zapojeny baterie ve všech detektorech.

Proveďte kontrolu každého detektoru dle předchozího bodu 7.

Zároveň zkontrolujte, že po aktivaci detektoru se rozhoukají i všechny ostatní detektory.



Red = červená napájení +9Vst  
Brown = hnědá nebo oranžová propojení detektorů  
Blue = modrá napájení -9Vst

## KLIDOVÝ STAV

- červená dioda blikne jednou za 47 sekund

## POPLACHOVÝ STAV

- červená dioda detektoru SD-728 bliká každých 0,67 sekundy ( červená dioda detektoru SD-728-I, který vyvolal poplach bliká, diody ostatních detektorů neblíkají )